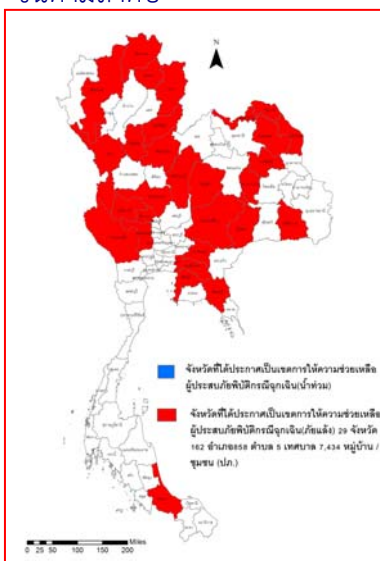




รายงานสถานการณ์น้ำ  
ศูนย์ป้องกันวิกฤติน้ำ กรมทรัพยากรน้ำ  
วันเสาร์ ที่ ๑๖ พฤษภาคม ๒๕๖๓

**สภาวะอากาศ** ประเทศไทยห่อความกดอากาศต่ำเนื่องจากความร้อนปกคลุมประเทศไทยตอนบน ทำให้บริเวณดังกล่าวมีอากาศร้อนโดยทั่วไปและมีอากาศร้อนจัดบางพื้นที่ ประกอบกับมีลมใต้และลมตะวันออกเฉียงใต้พัดนำความชื้นเข้ามาปกคลุมบริเวณภาคตะวันออกเฉียงเหนือ ภาคตะวันออก ภาคกลาง และภาคเหนือตอนล่าง ทำให้บริเวณดังกล่าวมีพายุฝนฟ้าคะนองและลมกระโชกแรงบางแห่งในระยะนี้ ขอให้ประชาชนบริเวณประเทศไทยตอนบนระวังอันตรายจากฝนฟ้าคะนองและลมกระโชกแรงไว้ด้วย สำหรับลมตะวันออกเฉียงใต้ยังคงพัดปกคลุมภาคใต้และอ่าวไทย ทำให้ภาคใต้ยังคงมีฝนต่อเนื่องสำหรับห่อความกดอากาศต่ำกำลังแรงบริเวณอ่าวเบงกอลตอนล่าง มีแนวโน้มจะทวีกำลังแรงขึ้น และเคลื่อนไปทางตะวันตกเฉียงเหนือเข้าสู่อ่าวเบงกอลตอนบน อนึ่งพายุไต้ฝุ่น ”หว่องฟง”(VONGFONG) บริเวณประเทศฟิลิปปินส์ กำลังเคลื่อนตัวทางทิศตะวันตกเฉียงเหนือ โดยพายุนี้ไม่มีผลกระทบ ต่อลักษณะอากาศของประเทศไทย

**ฝุ่นละอองในระยะนี้** เนื่องจากประเทศไทยมีฝนตกเป็นระยะๆ ทำให้สภาวะหมอกควันลดลงโดยทั่วไป และคุณภาพอากาศดีขึ้นตามลำดับ



**สถานการณ์น้ำ**

กรมอุตุนิยมวิทยา เผยภาคกลาง ต่ำแตกระอุ ๔๑ องศา ระวังฮีท ไอ้สาน ตะวันออกยังมีพายุปก. โคราชเร่งแจกน้ำช่วยชาวบ้านขาดน้ำกว่า ๓ เดือน (หมายเหตุ ข้อมูลข่าวจาก เดลินิวส์)

**สถานการณ์น้ำต่างประเทศ**

**สถานการณ์น้ำ**

**ระดับน้ำในแม่น้ำโขง** : MRC: Mekong River Commission ณ วันที่ ๑๕ พฤษภาคม ๒๕๖๓

สถานี	ระดับตลิ่ง (ม.)	ระดับน้ำ ๑๔ พ.ค. ๖๓	ระดับน้ำ ๑๕ พ.ค. ๖๓	+สูงกว่าตลิ่ง -ต่ำกว่าตลิ่ง(ม.)	แนวโน้ม
อ.เชียงแสน จ.เชียงราย	๑๒.๘๐	๒.๒๐	๒.๒๐	-๑๐.๖๐	ทรงตัว
อ.เชียงคาน จ.เลย	๑๖.๐๐	๓.๙๗	๓.๙๐	-๑๒.๑๐	ลดลง
อ.เมือง จ.หนองคาย	๑๒.๒๐	๑.๔๑	๑.๔๓	-๑๐.๗๗	เพิ่มขึ้น
อ.เมือง จ.นครพนม	๑๒.๐๐	๑.๕๕	๑.๔๓	-๑๐.๕๗	ลดลง
อ.เมือง จ.มุกดาหาร	๑๒.๕๐	๒.๐๐	๑.๙๒	-๑๐.๕๘	ลดลง
อ.โขงเจียม จ.อุบลราชธานี	๑๔.๕๐	๒.๔๗	๒.๔๒	-๑๒.๐๘	ลดลง

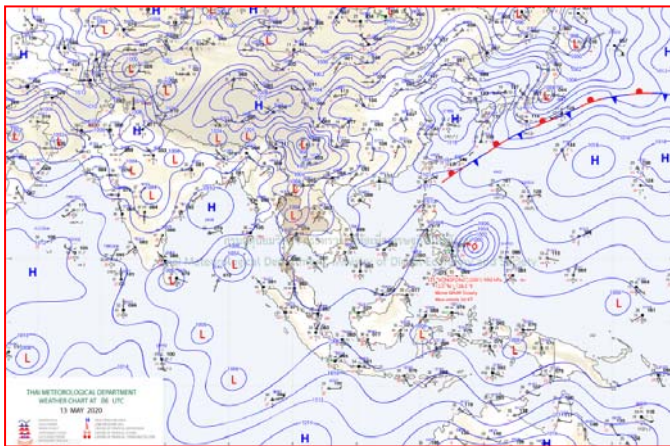
หมายเหตุ : ระดับ (รสม.) ข้อมูลจาก <http://www.dwr.go.th>

**ระดับน้ำ-ลุ่มน้ำเสาบสงขลา** ลุ่มน้ำทะเลสาบสงขลา ปัจจุบันสถานการณ์น้ำในลำน้ำโดยทั่วไปอยู่ในภาวะน้ำน้อย (ระดับน้ำต่ำกว่าระดับตลิ่งต่ำสุด) สถานการณ์น้ำในลำน้ำมีแนวโน้มเพิ่มขึ้น (ข้อมูล วันที่ ๑๕ พ.ค. ๒๕๖๓ ที่ท่า กรมชลประทาน) สถานีคลองลำ อ.ศรีนครินทร์ จ.พัทลุง สถานีคลองห้วย อ.เมือง จ.พัทลุง สถานีคลองหวั อ.หาดใหญ่ จ.สงขลา สถานีคลองอู่ตะเภา อ.สะเตา จ.สงขลา สถานีคลองอู่ตะเภา อ.คลองหอยโข่ง จ.สงขลา สถานีคลองอู่ตะเภา อ.หาดใหญ่ จ.สงขลา วัดปริมาณน้ำได้ ๒๐.๗๐ ๖.๕๕ ๔.๐๗ ๑๑.๗๑ ๒.๔๕ ๐.๖๓ เมตร

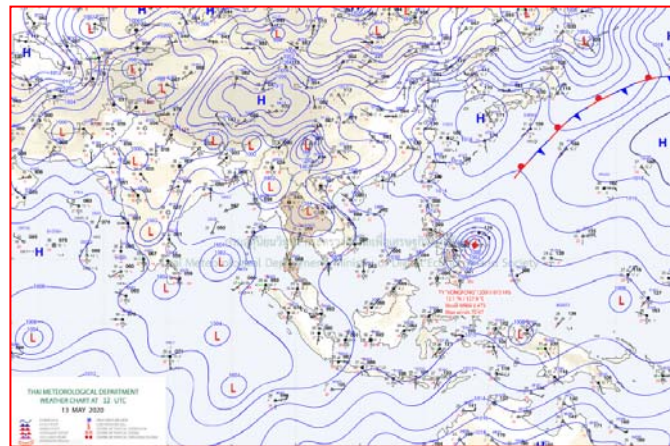
สถานีตรวจวัดระดับน้ำ (CCTV) ณ วันที่ ๑๕ พฤษภาคม ๒๕๖๓ การตรวจวัดระดับน้ำจากกล้อง (CCTV) ระดับน้ำส่วนใหญ่ อยู่ในเกณฑ์ปกติ

ลำดับที่	จังหวัด	สถานที่ตั้งกล้อง	แม่น้ำ/ลำน้ำ	วิกฤติ	วิกฤติ	ระดับน้ำ (ม.รท.ก.)			สถานการณ์	หมายเหตุ
				น้ำแล้ง	น้ำท่วม	พ.ศ.2562				
				ระดับน้อยกว่า	ระดับมากกว่า	13 พ.ค. 63	14 พ.ค. 63	15 พ.ค. 63		
1	จ.แพร่	สะพานมหาโพธิ์ อ.เมือง	ยม	143.18	152.33	143.90	143.90	143.90	น้ำปกติ	↔
2	จ.สุโขทัย	สะพานศรีสังขาลย์ อ.เมือง	ยม	60.14	71.78	N/A	N/A	N/A	น้ำปกติ	↔
3	จ.สุโขทัย	สะพานพระเมรุมา อ.เมือง	ยม	42.48	48.59	N/A	N/A	N/A	น้ำปกติ	↔
4	จ.พิษณุโลก	สะพานบางระกำ อ.บางระกำ	ยม	31.73	37.23	N/A	N/A	N/A	น้ำปกติ	↔
5	จ.พิจิตร	สะพานโพทะเล อ.โพทะเล	ยม	22.58	30.63	N/A	N/A	N/A	น้ำปกติ	↔
6	จ.พิษณุโลก	ไนท์บาซาร์ อ.เมือง	น่าน	37.33	45.04	N/A	N/A	N/A	น้ำปกติ	↔
7	จ.นครสวรรค์	วัดเกษไชโยเหนือ อ.ชุมแสง	น่าน	18.73	25.60	N/A	N/A	N/A	น้ำปกติ	↔
8	จ.นครสวรรค์	บ้านทับกฤษ อ.ชุมแสง (ทับกฤษใต้)	น่าน	-	26.16	N/A	N/A	N/A	น้ำปกติ	↔
9	จ.อุตรดิตถ์	สะพานท่าเสา อ.เมือง	น่าน	49.22	56.91	54.15	54.20	54.00	น้ำปกติ	↔
10	จ.น่าน	สะพานนครนันทพัฒนา อ.เมือง	น่าน	192.17	197.73	N/A	N/A	N/A	น้ำปกติ	↔
11	จ.พิจิตร	สถานีสูบน้ำดิบ อ.บางมูลนาก	น่าน	18.19	27.23	20.55	20.55	20.55	น้ำปกติ	↔
12	จ.พิษณุโลก	สะพานสุพรรณกัลยา อ.เมือง	น่าน	33.98	44.52	N/A	N/A	N/A	น้ำปกติ	↔
13	จ.อุตรธานี	สถานีวิทยุหลวง อ.เมือง	โขง	-	-	N/A	N/A	N/A	น้ำปกติ	↔
14	จ.เลย	สถานีแม่น้ำเลย อ.เมือง	โขง	-	-	N/A	N/A	N/A	น้ำปกติ	↔
15	จ.ชัยภูมิ	สถานีวิทยุ อ.แฉะชัย	แฉะชัย/โขง	395.79	396.50	N/A	N/A	N/A	น้ำปกติ	↔
16	จ.หนองคาย	สวนสวนอุทกหนองคาย อ.เมือง	โขง	157.85	166.70	N/A	N/A	N/A	น้ำปกติ	↔
17	จ.หนองคาย	วัดทุ่งธาตุ อ.โพนพิสัย	ห้วยหลวง/โขงอีสาน	150.50	159.43	N/A	N/A	N/A	น้ำปกติ	↔
18	จ.นครพนม	บ้านตาลปากน้ำ อ.ท่าอุเทน	บังสงครามโขงอีสาน	133.42	141.02	N/A	N/A	N/A	น้ำปกติ	↔
19	จ.นครราชสีมา	รร.เทศบาล 4 อ.เมือง	ลำตะคอง/มูล	174.60	178.00	176.55	176.55	176.55	น้ำปกติ	↔
20	จ.บุรีรัมย์	สตึก อ.สตึก	มูล	123.13	128.76	124.00	124.00	124.00	น้ำปกติ	↔
21	จ.สิงห์บุรี	เชิงสะพานสิงห์บุรี อ.เมือง	เจ้าพระยา	3.45	11.50	N/A	N/A	N/A	น้ำน้อย	↔
22	จ.อ่างทอง	บ้านขามนิ อ.โพธิ์ทอง	เจ้าพระยา	-	9.11	N/A	N/A	N/A	น้ำปกติ	↔
23	จ.อ่างทอง	ศาลากลางอ่างทอง อ.เมือง	เจ้าพระยา	-	8.46	0.60	0.65	0.65	น้ำปกติ	↔
24	จ. พระนครศรีอยุธยา	บ้านป้อม อ.พระนครศรีอยุธยา	เจ้าพระยา	-	-	7.90	7.84	7.85	น้ำปกติ	↔
25	จ. พระนครศรีอยุธยา	อ.สนา	น้อย/เจ้าพระยา	2.00	5.00	N/A	N/A	N/A	น้ำปกติ	↔
26	จ.อุทัยธานี	อุทัยใหม่ อ.เมือง	สะแกกรัง	-	-	N/A	N/A	N/A	น้ำปกติ	↔
27	จ. พระนครศรีอยุธยา	สะพานศิริศิริ อ.พระนครศรีอยุธยา	เจ้าพระยา	-	-	-0.15	-0.15	-0.15	น้ำปกติ	↔
28	จ.ฉะเชิงเทรา	ปตท.คลองหลวง (วัดทรงพล) อ.วัดสิงห์	ท่าจีน	-	-	N/A	N/A	N/A	น้ำปกติ	↔
29	จ.สมุทรปราการ	สะพานข้ามแม่น้ำท่าจีน 3 อ.เมือง	ท่าจีน	-5.11	0.57	N/A/2	N/A/2	N/A/2	น้ำปกติ	↔
30	จ.นครปฐม	สถานีสูบน้ำประจวบคีรีขันธ์ อ.สามพราน	ท่าจีน	-5.59	-0.30	0.08	-0.12	0.08	น้ำปกติ	↔
31	จ.นครปฐม	สะพานหลวงพระอิน อ.นครชัยศรี	ท่าจีน	-3.16	2.21	0.51	0.51	0.51	น้ำปกติ	↔
32	จ.สุพรรณบุรี	สะพานวัดพระรูป อ.เมือง	ท่าจีน	-1.26	2.75	0.2	0.20	0.20	น้ำน้อย	↔
33	จ.สุพรรณบุรี	สถานีสูบน้ำท่าเรือ อ.เมือง	ท่าจีน	1.55	5.18	N/A	N/A	N/A	น้ำปกติ	↔
34	จ.ฉะเชิงเทรา	สะพานสามถ้ำ-ท่าโบสถ์ อ.หันคา	ท่าจีน	10.69	12.83	11.22	11.22	11.22	น้ำปกติ	↔
35	จ.ฉะเชิงเทรา	เชิงสะพานฉะเชิงเทรา อ.เมือง	บางปะกง	-0.01	1.90	N/A	N/A	N/A	น้ำปกติ	↔
36	จ.ฉะเชิงเทรา	ตรงข้ามวัดจันทนาราม อ.เมือง	จับบุรี/ชายฝั่งทะเลตะวันออก	0.20	3.73	N/A	N/A	N/A	น้ำปกติ	↔
37	จ.เพชรบุรี	เทศบาลเมืองเพชรบุรี อ.เมือง	เพชรบุรี	-	3.18	-0.20	-0.10	0.50	น้ำปกติ	↔
38	จ.ประจวบคีรีขันธ์	ร.ร.อนุบาลบางสะพาน อ.บางสะพาน	คลองบางสะพาน/ชายฝั่งทะเลตะวันตก	-	3.30	1.10	0.40	0.85	น้ำปกติ	↔
39	จ.สงขลา	สถานีคลองคูเต่ากลาง อ.หาดใหญ่	ทะเลสาบสงขลา	-	-	N/A	N/A	N/A	น้ำน้อย	↔
40	จ.พัทลุง	สถานีคลองตงใหม่ อ.ตะโหมด	ทะเลสาบสงขลา	-	-	N/A	N/A	N/A	น้ำปกติ	↔
41	จ.พัทลุง	สถานีลำปำ อ.เมือง	ทะเลสาบสงขลา	-	-	2.20	2.10	1.90	น้ำปกติ	↔
42	จ.ชัยภูมิ	อุทยานวิทยาเชิงสน อ.ชัยแดน	-	-	-	3.95	3.90	3.90	น้ำปกติ	↔
43	จ.เลย	สถานีวัดน้ำโขง (IIRC) เสียงแคน อ.เสียงแคน	โขง	-	-	N/A	N/A	N/A	น้ำปกติ	↔
44	จ.อุบลราชธานี	สถานีวัดน้ำโขง (IIRC) โขงสิม อ.โขงสิม	-	-	-	36.77	36.77	36.77	น้ำปกติ	↔
45	จ.นครสวรรค์	บ้านบางแก้ว อ.บรรพตพิสัย	ปัจ-วัง-สะแกกรัง-ป่าสัก	-	-	N/A	N/A	N/A	น้ำปกติ	↔
46	จ.ตาก	บ้านปากกระท้องห้วยจี่ อ.บ้านตาก	ปัจ-วัง-สะแกกรัง-ป่าสัก	-	-	N/A	N/A	N/A	น้ำปกติ	↔
47	จ.เพชรบูรณ์	บ้านจางวาง อ.หล่มสัก	ปัจ-วัง-สะแกกรัง-ป่าสัก	-	-	108.80	108.80	108.80	น้ำปกติ	↔
48	จ.เพชรบูรณ์	แม่น้ำป่าสักที่ อ.เมือง	ปัจ-วัง-สะแกกรัง-ป่าสัก	-	-	6.60	6.60	6.60	น้ำปกติ	↔
49	จ.สระบุรี	แม่น้ำป่าสักที่ อ.แก่งคอย	ปัจ-วัง-สะแกกรัง-ป่าสัก	-	-	6.83	6.63	6.63	น้ำปกติ	↔

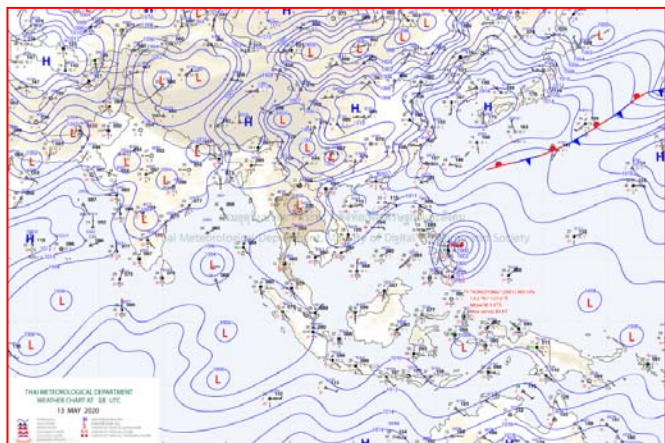
## แผนที่อากาศ



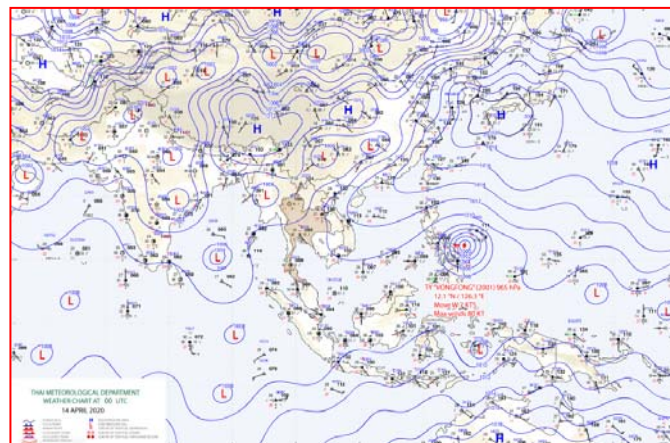
๑๔ พ.ค. ๖๓ เวลา ๐๓:๐๐ น. ๑



๑๔ พ.ค. ๖๓ เวลา ๑๙:๐๐ น. ๒



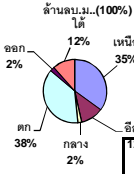
๑๕ พ.ค. ๖๓ เวลา ๐๑:๐๐ น. ๓



๑๕ พ.ค. ๖๓ เวลา ๐๗:๐๐ น. ๔

ปริมาณน้ำฝนสูงสุด (มม.)

จังหวัด	๑๐ พ.ค. ๖๓	๑๑ พ.ค. ๖๓	๑๒ พ.ค. ๖๓	๑๓ พ.ค. ๖๓	๑๔ พ.ค. ๖๓	รวม
สุราษฎร์ธานี	๑๕.๐	๒๗.๐	๖๐.๐	๔๐.๕	๑๐.๐	๑๕๒.๕
ตรัง	๑.๔	๔๗.๔	๒๓.๐	๒๔.๗	๒๕.๔	๑๒๑.๙
สตูล	๔๒.๕	๒๔.๐	๒๖.๘	๙.๑	๕๑.๑	๑๕๓.๕
จันทบุรี	๗๕.๗	๓๔.๐	-	๔๖.๓	๒๗.๕	๑๘๓.๕
เลย	๑๓.๕	๔๐.๐	๒๐.๕	๒๑.๐	๔๑.๔	๑๓๖.๔
นครราชสีมา	๓๙.๐	๔๖.๒	-	๒๒.๐	๓๐.๐	๑๓๗.๒
สงขลา	๓๖.๓	๒๓.๗	๓๘.๒	๒.๔	๔.๐	๑๐๔.๖
พัทลุง	๑๑.๒	๓๐.๐	๖๕.๔	๓๐.๐	๔.๖	๑๔๑.๒
นครศรีธรรมราช	๑๓.๕	๒๖.๔	๔๓.๑	๙.๖	๑๒.๐	๑๐๔.๖
ภูเก็ต	๕๕.๐	๗.๔	๑๘.๗	๑๖.๕	๑๒.๙	๑๑๐.๕
ศรีสะเกษ	๒๐.๐	๗๕.๐	-	๔.๐	๒๖.๕	๑๒๕.๕
ขอนแก่น	๑๕.๖	๔๗.๕	-	-	๒๒.๑	๘๕.๒
นครพนม		๖๘.๐	-	๒๔.๐	-	๙๒.๐
อุบลราชธานี	๖๕.๐	๕๐.๐	-	๒.๕	-	๑๑๗.๕
ฉะเชิงเทรา	๒๐.๐	๔๗.๓	-	๖.๒	๔๕.๗	๑๑๙.๒
บุรีรัมย์	๗.๐	๕๔.๐	-	-	๔๓.๐	๑๐๔.๐
เขียงราย	๔.๗	๑๕.๘	๒๕.๐	๖๕.๐	-	๑๑๐.๕
กาญจนบุรี	-	๗๑.๖	๐.๗	-	๓๖.๔	๑๐๘.๗
ตราด	๒.๔	๒๕.๐	-	๔๕.๐	๓๒.๐	๑๐๔.๔
นราธิวาส	-	๑๐.๖	๑๕.๔	๕.๒	๑๐.๘	๔๒.๐
กระบี่	๐.๖	๔๕.๒	๒.๒	๑๖.๔	๑๙.๐	๘๓.๔
ปราจีนบุรี	-	๔๖.๒	-	๒๕.๐	๓๓.๓	๑๐๔.๕
น่าน	๑๖.๔	๓๖.๘	๒๓.๐	๒.๕	๑.๐	๗๙.๗
ลพบุรี	๒๑.๓	๑๐.๕	๒.๗	-	๔๕.๐	๗๙.๕
ชัยนาท	-	๕๓.๐	-	-	๓๘.๓	๙๑.๓
สระแก้ว	๖.๗	๓๙.๒	-	๕.๒	๑๔.๒	๖๕.๓
พะเยา	๕๕.๐	๒๔.๔	-	๙.๗	-	๘๙.๑
พังงา	๐.๑	๓๕.๔	๓.๖	๑๖.๐	๑๑.๑	๖๖.๒
นครสวรรค์	๑๓.๐	๒๖.๘	-	-	๓๘.๐	๗๗.๘
ลำปาง	๑๒.๑	๔๐.๗	-	-	๑.๖	๕๔.๔



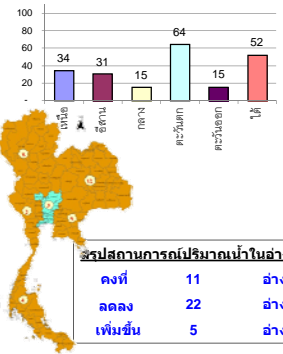
รายงานสรุปสภาพน้ำในอ่างเก็บน้ำขนาดใหญ่และขนาดกลาง

รายงานสถานการณ์ ณ วันที่ 15 พฤษภาคม 2563

ปริมาณน้ำในอ่างที่ใช้การได้ในสัปดาห์นี้ + มากกว่า / - น้อยกว่า สัปดาห์ก่อน 411.73 ล้าน ลบ.ม.

สรุปสถานการณ์ปริมาณน้ำในอ่างเก็บน้ำที่ใช้ในกิจกรรมทั้งหมดประเทศ มากกว่าปริมาณน้ำที่เหลือในอ่าง เนื่องจากมีสัปดาห์ที่ผ่านมา การใช้น้ำอย่างระมัดระวัง

% ปริมาณน้ำรวมแต่ละภาคปัจจุบัน



Summary table for water volume changes: Increase 11, Decrease 22, Increase 5.

เปรียบเทียบปริมาณน้ำรวมประเทศไทยปัจจุบันกับปี 62 และ ปี 63

- วันที่ 15 พฤษภาคม 2563 เกษัง 32,757 ล้าน ลบ.ม. หรือ เท่ากับ 46%
วันที่ 15 พฤษภาคม 2562 เกษัง 39,041 ล้าน ลบ.ม. หรือ เท่ากับ 55%

Main summary table with columns: Province, Volume, Change, etc.

Main detailed data table with columns: Province, Volume, Change, etc.

ที่มาข้อมูล : ตารางสรุปสภาพน้ำในอ่างเก็บน้ำขนาดใหญ่ทั่วประเทศ และตารางสรุปสภาพน้ำในอ่างเก็บน้ำภาคตะวันออกเฉียงเหนือ กรมชลประทาน

หมายเหตุ :

- 1) อ่างเก็บน้ำขนาดใหญ่ หมายถึง อ่างเก็บน้ำที่มีความจุตั้งแต่ 100 ล้าน ลบ.ม. ขึ้นไป
2) เป็นอ่างเก็บน้ำอยู่ในความรับผิดชอบของการไฟฟ้าฝ่ายผลิตแห่งประเทศไทย(10) นอกนั้นอยู่ในความรับผิดชอบของกรมชลประทาน (28)
3) เป็นอ่างเก็บน้ำขนาดกลางที่มีความสำคัญต่อการอุตสาหกรรมและการประปา ของลุ่มน้ำชายฝั่งทะเลตะวันออก
4) ที่มา : กรมชลประทาน และการไฟฟ้าฝ่ายผลิตแห่งประเทศไทย
5) จังหวัดที่มีอ่างเก็บน้ำขนาดใหญ่มีจำนวน 26 จังหวัด ไม่มี 50 จังหวัด

รศ. หมายถึง ระดับเก็บกักของอ่าง



ลำดับของเขื่อนตามความจุ

- 1.ศรีนครินทร์ 2.ภูมิพล 3.สิริกิติ์ 4.วชิราลงกรณ 5.รัชชประภา
6.ลุมพินี 7.สิรินธร 8.บางหลวง 9.ลำปาว 10.ป่าสัก

ลำดับของเขื่อนตามปริมาณน้ำใช้การได้

- 1.ภูมิพล 2.ศรีนครินทร์ 3.สิริกิติ์ 4.วชิราลงกรณ 5.รัชชประภา
6.ลำปาว 7.ลุมพินี 8.บางหลวง 9.สิรินธร 10.ป่าสัก

## ภาคกลาง ตับแตกระอุ ๔๑ องศา ระวังฮีท อีสาน ตะวันออกยังมีพายุ

ประเทศไทยความกดอากาศต่ำเนื่องจากความร้อนปกคลุมประเทศไทยตอนบน ทำให้บริเวณดังกล่าวมีอากาศร้อนโดยทั่วไปและมีอากาศร้อนจัดบางพื้นที่ ประกอบกับมีลมใต้และลมตะวันออกเฉียงใต้พัดนำความชื้นเข้ามาปกคลุมบริเวณภาคตะวันออกเฉียงเหนือ ภาคตะวันออก ภาคกลาง และภาคเหนือตอนล่าง ทำให้บริเวณดังกล่าวมีพายุฝนฟ้าคะนองและลมกระโชกแรงบางแห่งในระยะนี้ ขอให้ประชาชนบริเวณประเทศไทยตอนบนระวังอันตรายจากฝนฟ้าคะนองและลมกระโชกแรงไว้ด้วย สำหรับลมตะวันออกเฉียงใต้ยังคงพัดปกคลุมภาคใต้และอ่าวไทย ทำให้ภาคใต้ยังคงมีฝนต่อเนื่อง

อนึ่ง พายุไต้ฝุ่น “หว่องฟิง” (VONGFONG) บริเวณประเทศฟิลิปปินส์ตอนล่าง กำลังเคลื่อนตัวทางทิศตะวันตกค่อนทางเหนือเล็กน้อย คาดว่าจะเคลื่อนขึ้นฝั่งบริเวณประเทศฟิลิปปินส์ตอนบนในช่วงวันที่ ๑๕-๑๖ พ.ค.๖๓ โดยพายุนี้ไม่มีผลกระทบต่อลักษณะอากาศของประเทศไทย สำหรับหย่อมความกดอากาศต่ำกำลังแรงบริเวณอ่าวเบงกอลตอนล่าง มีแนวโน้มจะทวีกำลังแรงขึ้น และเคลื่อนขึ้นอ่าวเบงกอลตอนบน

**ฝุ่นละอองในระยะนี้** เนื่องจากประเทศไทยมีฝนตกเป็นระยะๆ ทำให้สภาวะหมอกควันลดลงโดยทั่วไป และคุณภาพอากาศดีขึ้นตามลำดับ

## พยากรณ์อากาศสำหรับประเทศไทย

**ภาคเหนือ** อากาศร้อนถึงร้อนจัด โดยมีพายุฝนฟ้าคะนอง ร้อยละ ๒๐ ของพื้นที่ กับมีลมกระโชกแรง ส่วนมากจังหวัดเชียงใหม่ ลำพูน ลำปาง แพร่ อุตรดิตถ์ สุโขทัย กำแพงเพชร พิจิตร พิษณุโลก ตาก และเพชรบูรณ์ อุณหภูมิต่ำสุด ๒๒-๒๗ องศาเซลเซียส อุณหภูมิสูงสุด ๓๕-๔๐ องศาเซลเซียส ลมตะวันตกเฉียงใต้ ความเร็ว ๑๐-๓๐ กม./ชม.

**ภาคตะวันออกเฉียงเหนือ** อากาศร้อนโดยทั่วไป โดยมีพายุฝนฟ้าคะนอง ร้อยละ ๓๐ ของพื้นที่ และมีลมกระโชกแรง ส่วนมากบริเวณจังหวัดเลย อุตรดิตถ์ หนองบัวลำภู ขอนแก่น ชัยภูมิ นครราชสีมา บุรีรัมย์ สุรินทร์ ศรีสะเกษ อุบลราชธานี และอำนาจเจริญ อุณหภูมิต่ำสุด ๒๕-๒๙ องศาเซลเซียส อุณหภูมิสูงสุด ๓๖-๓๙ องศาเซลเซียส ลมตะวันออกเฉียงใต้ ความเร็ว ๑๐-๓๐ กม./ชม.

**ภาคกลาง** อากาศร้อนโดยทั่วไป กับมีอากาศร้อนจัดบางพื้นที่ โดยมีพายุฝนฟ้าคะนอง ร้อยละ ๒๐ ของพื้นที่ และมีลมกระโชกแรง ส่วนมากบริเวณจังหวัดกาญจนบุรี อุทัยธานี พระนครศรีอยุธยา นครสวรรค์ ลพบุรี และสระบุรี อุณหภูมิต่ำสุด ๒๕-๒๙ องศาเซลเซียส อุณหภูมิสูงสุด ๓๗-๔๑ องศาเซลเซียส ลมใต้ ความเร็ว ๑๐-๓๐ กม./ชม.

**ภาคตะวันออก** อากาศร้อน โดยมีพายุฝนฟ้าคะนอง ร้อยละ ๔๐ ของพื้นที่ กับมีลมกระโชกแรง ส่วนมากบริเวณจังหวัดนครนายก ปราจีนบุรี สระแก้ว ฉะเชิงเทรา ชลบุรี ระยอง จันทบุรี และตราด อุณหภูมิต่ำสุด ๒๕-๒๘ องศาเซลเซียส อุณหภูมิสูงสุด ๓๔-๓๗ องศาเซลเซียส ลมตะวันออกเฉียงใต้ ความเร็ว ๑๐-๓๐ กม./ชม. ทะเลมีคลื่นต่ำกว่า ๑ เมตร บริเวณที่มีฝนฟ้าคะนองคลื่นสูงประมาณ ๑ เมตร

**ภาคใต้ (ฝั่งตะวันออก)** เมฆเป็นส่วนมาก กับมีฝนฟ้าคะนอง ร้อยละ ๒๐ ของพื้นที่ ส่วนมากบริเวณจังหวัดสุราษฎร์ธานี นครศรีธรรมราช พัทลุง สงขลา ยะลา ปัตตานี และนราธิวาส อุณหภูมิต่ำสุด ๒๔-๒๗ องศาเซลเซียส อุณหภูมิสูงสุด ๓๓-๓๗ องศาเซลเซียส ลมตะวันออกเฉียงใต้ ความเร็ว ๑๐-๓๐ กม./ชม. ทะเลมีคลื่นต่ำกว่า ๑ เมตร บริเวณที่มีฝนฟ้าคะนองคลื่นสูงประมาณ ๑ เมตร

**ภาคใต้ (ฝั่งตะวันตก)** เมฆเป็นส่วนมาก กับมีฝนฟ้าคะนอง ร้อยละ ๖๐ ของพื้นที่ ส่วนมากบริเวณจังหวัดระนอง พังงา ภูเก็ต กระบี่ ตรัง และสตูล อุณหภูมิต่ำสุด ๒๓-๒๗ องศาเซลเซียส อุณหภูมิสูงสุด ๓๓-๓๗ องศาเซลเซียส ลมตะวันออกเฉียงใต้ ความเร็ว ๑๕-๓๐ กม./ชม. ทะเลมีคลื่นสูงประมาณ ๑ เมตร บริเวณที่มีฝนฟ้าคะนองคลื่นสูง ๑-๒ เมตร

**กรุงเทพมหานครและปริมณฑล** อากาศร้อน โดยมีฝนฟ้าคะนอง ร้อยละ ๒๐ ของพื้นที่ อุณหภูมิต่ำสุด ๒๗-๒๙ องศาเซลเซียส อุณหภูมิสูงสุด ๓๔-๓๗ องศาเซลเซียส ลมใต้ ความเร็ว ๑๐-๒๕ กม./ชม.



## ปก.โคราชเร่งแจกน้ำช่วยชาวบ้านขาดน้ำกว่า ๓ เดือน

ปริมาณน้ำตามแหล่งเก็บกักน้ำในพื้นที่อำเภอโนนสูง จังหวัดนครราชสีมา พบว่า น้ำแห้งขอดจนหมด ส่งผลทำให้ชาวบ้าน บ้านมะเกลือ หมู่ที่ ๑๓ ตำบลมะค่า อำเภอโนนสูง กว่า ๑๔๐ หลังคาเรือน ขาดแคลนน้ำใช้ตั้งแต่ต้นเดือนมีนาคมที่ผ่านมา รวมระยะเวลาเกินกว่า ๓ เดือนแล้ว ล่าสุด ทางศูนย์ป้องกันและบรรเทาสาธารณภัยเทศบาลตำบลมะค่า ได้นำรถบรรทุกน้ำประปาสะอาด ขนาด ๖,๐๐๐ ลิตร จากการประสานส่วนภูมิภาคอำเภอโนนสูง มาแจกจ่ายให้กับชาวบ้าน ๔ หมู่บ้าน ๕๐๐ หลังคาเรือน วันละ ๑๐ เที่ยว หรือวันละ ๖๐,๐๐๐ ลิตร เพื่อช่วยบรรเทาความเดือดร้อนให้กับชาวบ้านในพื้นที่

นายสมาน หมอกโคกสูง อายุ ๕๙ ปี ชาวบ้านมะเกลือ บอกว่า ปีนี้เป็นปีที่ภัยแล้งมาเร็วและยาวนานกว่าทุกปี แหล่งน้ำดิบในพื้นที่จึงแห้งขอดจนหมด เพราะเป็นสระปิด ไม่มีแหล่งน้ำธรรมชาติไหลผ่าน ต้องรอคอยเพียงน้ำฝนที่จะตกลงมาตามฤดูกาลเท่านั้น ซึ่งหากไม่มีฝนตกลงมาในช่วง ๑-๒ เดือนนี้ คาดว่า การประสานส่วนภูมิภาคอำเภอโนนสูง ก็จะได้รับผลกระทบขาดน้ำต้นทุนใช้ผลิตน้ำประปาอย่างแน่นอน

